

# MICROMic

THE ORIGINAL

# C 520

# C 520 L



**BEDIENUNGSANLEITUNG** ..... S. 2

Bitte vor Inbetriebnahme des Gerätes lesen!

**USER INSTRUCTIONS** ..... p. 12

Please read the manual before using the equipment!

**MODE D'EMPLOI** ..... p. 22

Veuillez lire cette notice avant d'utiliser le système!

**ISTRUZIONI PER L'USO** ..... p. 32

Prima di utilizzare l'apparecchio, leggere il manuale!

**MODO DE EMPLEO** ..... p. 42

¡Sirvase leer el manual antes de utilizar el equipo!

**INSTRUÇÕES DE USO** ..... S. 52

Favor leia este manual antes de usar o equipamento!





# Inhaltsverzeichnis

---

	Seite
<b>1 Sicherheitshinweis/Beschreibung</b> .....	3
1.1 Sicherheitshinweis .....	3
1.2 Lieferumfang .....	3
1.3 Optionales Zubehör .....	3
1.4 Kurzbeschreibung .....	3
1.5 C 520 .....	4
1.6 C 520 L .....	4
<b>2 Anschluss</b> .....	5
2.1 Einleitung .....	5
2.2 C 520 .....	5
2.3 C 520 L .....	5
<b>3 Anwendung</b> .....	6
3.1 Mikrofonarm links oder rechts montieren .....	6
3.2 Mikrofon aufsetzen .....	7
3.3 Mikrofon positionieren .....	8
3.4 Mikrofonarm verstellen .....	8
<b>4 Reinigung</b> .....	9
4.1 Mikrofongehäuse .....	9
4.2 Windschutz .....	9
<b>5 Fehlerbehebung</b> .....	10
<b>6 Technische Daten</b> .....	11

## 1 Sicherheitshinweis/Beschreibung





Überprüfen Sie bitte, ob das Gerät, an das Sie das Mikrofon anschließen möchten, den gültigen Sicherheitsbestimmungen entspricht und mit einer Sicherheitserdung versehen ist.

### 1.1 Sicherheitshinweis



### 1.2 Lieferumfang

	
1 x C 520 od. C 520 L	1 x W 44

Kontrollieren Sie bitte, ob die Verpackung alle oben angeführten Teile enthält. Falls etwas fehlt, wenden Sie sich bitte an Ihren AKG-Händler.

- Siehe [www.akg.com](http://www.akg.com) oder aktuelle MicroMic-Broschüre.
- C 520 L: Batteriespeisegerät B 29 L

### 1.3 Optionales Zubehör

### 1.4 Kurzbeschreibung

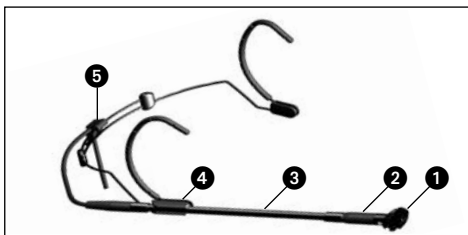


Abb. 1: Mikrofon C 520/C 520 L

- 1 Mikrofon mit nierenförmiger Richtcharakteristik für hohe Rückkopplungssicherheit. Frequenzgang speziell für Gesang und Querflöte ausgelegt.
- 2 Elastische Lagerung zur wirkungsvollen Unterdrückung mechanischer Störgeräusche

Siehe Abb. 1.



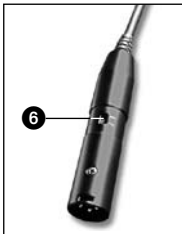
## 1 Beschreibung

---

Siehe Abb. 1 auf Seite 3.

- 3 Verstellbarer, abnehmbarer Schwanenhals (125 mm) zur exakten Positionierung des Mikrofons.
  - 4 Befestigungsclip für Schwanenhals: ermöglicht links- oder rechtsseitiges Tragen des Mikrofons.
  - 5 Zugentlastung für Mikrofonkabel
- 

### 1.5 C 520



- Für 9 bis 52 V Universal-Phantomspeisung.
- 3 m langes Anschlusskabel mit Phantomspeiseadapter mit integriertem 3-poligem XLR-Stecker und schaltbarer Bassabschwächung (6) (-4 dB bei 100 Hz).

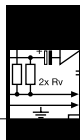
Abb. 1a: Phantomspeiseadapter mit Bassabschwächungsschalter (6)

---

### 1.6 C 520 L

- Für Speisung mittels Batteriespeisegerät B 29 L, Phantomspeiseadapter MPA V L oder Sender PT 40, PT 400.
  - 1,5 m langes Anschlusskabel mit 3-poligem Mini-XLR-Stecker.
-

## 2 Anschluss



Das C 520/C 520 L ist ein Kondensatormikrofon und benötigt daher eine Stromversorgung.

### 2.1 Einleitung

**Wenn Sie andere als die von AKG empfohlenen Speisegeräte verwenden, kann das Mikrofon beschädigt werden und erlischt die Garantie.**



1. Schließen Sie den Phantomspeiseadapter am Mikrofonkabel an einen symmetrischen XLR-Mikrofoneingang mit Phantomspeisung an.
2. Schalten Sie die Phantomspeisung ein. (Lesen Sie dazu in der Betriebsanleitung des jeweiligen Gerätes nach.)

### 2.2 C 520

1. Stecken Sie den Mini-XLR-Stecker am Mikrofonkabel bis zum Anschlag in eine der beiden Mini-XLR-Buchsen am B 29 L, die Mini-XLR-Kupplung am Anschlusskabel des MPA V L bzw. die Eingangsbuchse des Taschensenders an.

### 2.3 C 520 L

Der Stecker verriegelt sich automatisch.

- Zum Abziehen des Kabels drücken Sie auf den Entriegelungsknopf am Mini XLR-Stecker und ziehen Sie den Stecker aus der Buchse heraus.

### Kabel abziehen:

- **Um das Kabel nicht zu beschädigen, ziehen Sie niemals am Kabel selbst!**



2. **B 29 L:** Verbinden Sie das B 29 L mit dem gewünschten Eingang.

**MPA V L:** Stecken Sie den MPA V L an einen symmetrischen XLR-Mikrofoneingang mit Phantomspeisung an und schalten Sie die Phantomspeisung ein.



## 3 Anwendung

### 3.1 Mikrofonarm links oder rechts montieren

Im Lieferzustand ist der Mikrofonarm rechts am Nackenbügel befestigt. Die Schnappverbindung erlaubt Ihnen, den Mikrofonarm auch links am Nackenbügel zu montieren:

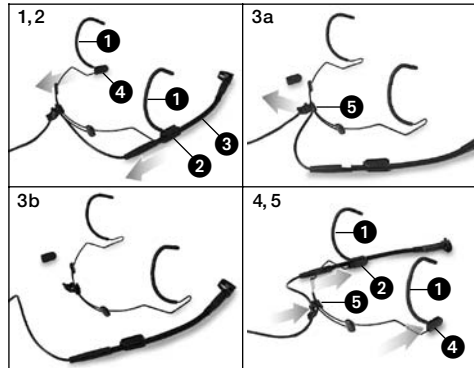


Abb. 2: Mikrofonarm abziehen

- Siehe Abb. 2.
1. Ziehen Sie die Mikrofonarm-Halterung (2) mit dem Mikrofonarm (3) in Pfeilrichtung vom Ohrbügel (1) ab.
  2. Ziehen Sie die Abdeckung (4) vom anderen Ohrbügel ab.
  3. Ziehen Sie das Kabel aus dem Kabelhalter (5).
  4. Schieben Sie die Mikrofonarm-Halterung (2) und die Abdeckung (4) bis zum Anschlag in den Drahtbogen unterhalb des jeweils anderen Ohrbügels (1) ein.  
(Die Abdeckung (4) stabilisiert den Ohrbügel und verhindert, dass sich Haare im Drahtbogen verfangen.)
  5. Drücken Sie das Kabel wieder in den Kabelhalter (5) hinein.

## 3 Anwendung



### 3.2 Mikrofon aufsetzen

1. Setzen Sie den Nackenbügel wie in Abb. 3 bis 5 gezeigt auf.



Abb. 3 bis 5:  
Nackenbügel auf-  
setzen und enger  
stellen

2. Falls das Mikrofon zu locker sitzt, können Sie den Nackenbügel und die Ohrbügel nach innen biegen:

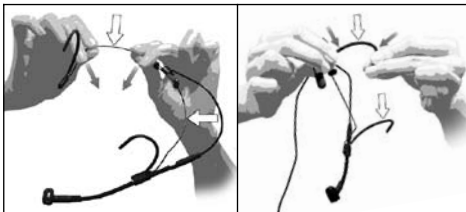


Abb. 6: Nacken-  
bügel und Ohr-  
bügel zurecht-  
biegen

- Halten Sie den Nackenbügel bzw. Ohrbügel fest an den in Abb. 6 bezeichneten Stellen und biegen Sie **vorsichtig** etwas nach innen.
- Probieren Sie, ob das Mikrofon besser sitzt. Falls nicht, verbiegen Sie den Draht **vorsichtig** etwas weiter.

Siehe Abb. 6.



## 3 Anwendung

### Hinweis:

- Nackenbügel und Ohrbügel bestehen aus Federstahldraht. Wenn Sie den Draht zu stark biegen, kann es sehr schwierig sein, den Draht in die gewünschte Form zurückzubiegen.

### 3.3 Mikrofonpositionieren



Abb. 7: Schwanenhals einstellen.

Siehe Abb. 7.

- Stellen Sie den Schwanenhals so ein, dass das Mikrofon seitlich vor dem Mundwinkel sitzt.

### 3.4 Mikrofonarm verstellen

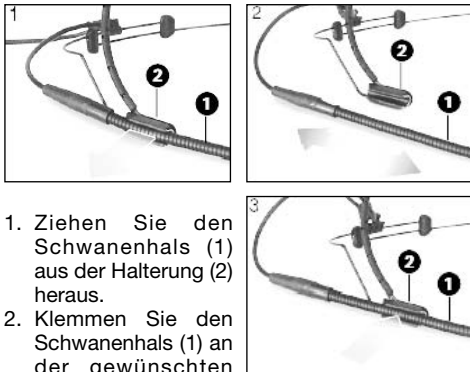


Abb. 8: Mikrofonarm verstellen

Siehe Abb. 8.

1. Ziehen Sie den Schwanenhals (1) aus der Halterung (2) heraus.
2. Klemmen Sie den Schwanenhals (1) an der gewünschten Stelle wieder in die Halterung (2) ein.



---

### 3 Anwendung



- **Versuchen Sie nie, den Schwanenhals in der Halterung zu verschieben. Sie würden dadurch den Schwanenhals und/oder die Halterung beschädigen.**

 **Wichtig!**

---

### 4 Reinigung



- Reinigen Sie das Gehäuse des Mikrofons mit einem mit Wasser befeuchteten Tuch.
- Den Schaumstoff-Windschutz reinigen Sie am besten mit einer milden Waschmittellösung. Der Windschutz ist sofort nach dem Trocknen wieder einsatzbereit.

**4.1 Mikrofongehäuse**

**4.2 Windschutz**



## 5 Fehlerbehebung

Fehler	Mögliche Ursache	Abhilfe
Kein Ton:	<ol style="list-style-type: none"><li>1. Mischpult und/oder Verstärker ausgeschaltet.</li><li>2. Kanal-Fader oder Summenpegelregler am Mischpult oder Lautstärkereglern des Verstärkers steht auf Null.</li><li>3. Mikrofon nicht an Mischpult oder Verstärker angeschlossen.</li><li>4. Kabelstecker nicht richtig angesteckt.</li><li>5. Kabel defekt.</li><li>6. Keine Speisepannung.</li></ol>	<ol style="list-style-type: none"><li>1. Mischpult und/oder Verstärker einschalten.</li><li>2. Kanal-Fader oder Summenpegelregler am Mischpult oder Lautstärkereglern des Verstärkers auf gewünschten Pegel einstellen.</li><li>3. Mikrofon an Mischpult oder Verstärker anschließen.</li><li>4. Kabelstecker nochmals anstecken.</li><li>5. Kabel überprüfen und falls nötig ersetzen.</li><li>6. Phantomspeisung einschalten. Phantomspeisegerät: ans Netz anschließen bzw. Batterie(n) einlegen. Kabel überprüfen und falls nötig ersetzen.</li></ol>
Verzerrungen:	<ol style="list-style-type: none"><li>1. Gain-Regler am Mischpult zu weit aufgedreht.</li><li>2. Mischpulteingang zu empfindlich.</li></ol>	<ol style="list-style-type: none"><li>1. Gain-Regler zurückdrehen.</li><li>2. 10-dB-Vorabschwächung zwischen Mikrofonkabel und Eingang stecken.</li></ol>

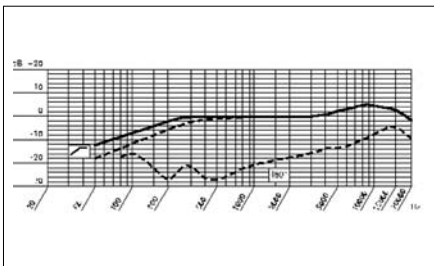
**C 520 L:** Siehe auch Bedienungsanleitung des Senders und Empfängers!



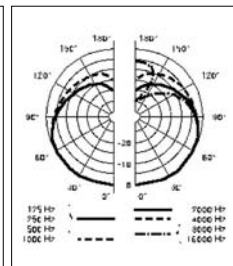
Arbeitsweise:	Kondensatorwandler mit Permanentladung
Richtcharakteristik:	Niere
Übertragungsbereich:	20 – 20.000 Hz
Empfindlichkeit:	7 mV/Pa $\Delta$ -43 dBV bez. auf 1 V/Pa
Elektrische Impedanz bei 1000 Hz:	200 Ohm
Empfohlene Lastimpedanz:	$\geq$ 2000 Ohm
Grenzschalldruck für 1% / 3% Klirrfaktor:	126 dB / 130 dB
Äquivalentschalldruckpegel:	33 dB (DIN 45412)
Speisespannung:	C 520: 9–52 V Phantomspeisung C 520 L: Batteriespeisegerät B 29 L, Phantomspeiseadapter MPA V L, AKG WMS Taschensender
Stromaufnahme:	ca. 2 mA
Kabellänge/Steckerart:	C 520: 3 m / XLR 3-polig C 520 L: 1,5 m / Mini-XLR 3-polig
Oberfläche:	mattschwarz
Abmessungen:	130 mm $\varnothing$
Netto/Bruttogewicht:	C 520: 30 g / 540 g C 520 L: 30 g / 471 g

Dieses Produkt entspricht den in der Konformitätserklärung angeführten Normen. Sie können die Konformitätserklärung auf <http://www.akg.com> oder per E-Mail an [sales@akg.com](mailto:sales@akg.com) anfordern.

## Frequenzgang



## Polardiagramm





## Table of Contents

---

	Page
<b>1 Precaution/Description</b> .....	13
1.1 Precaution.....	13
1.2 Packing List .....	13
1.3 Optional Accessories .....	13
1.4 Brief Description.....	13
1.5 C 520 .....	14
1.6 C 520 L .....	14
<b>2 Interfacing</b> .....	15
2.1 Introduction .....	15
2.2 C 520 .....	15
2.3 C 520 L .....	15
<b>3 Using Your Microphone</b> .....	16
3.1 Mounting the Microphone Arm on the Left or Right ..	16
3.2 Putting the Micorphone On.....	17
3.3 Aligning the Microphone.....	18
3.4 Adjusting the Microphone Arm .....	18
<b>4 Cleaning</b> .....	19
4.1 Micorphone Surface .....	19
4.2 Windscreen.....	19
<b>5 Troubleshooting</b> .....	20
<b>6 Specifications</b> .....	21

## 1 Precaution/Description





Please make sure that the piece of equipment your microphone will be connected to fulfills the safety regulations in force in your country and is fitted with a ground lead.

### 1.1 Precaution



### 1.2 Packing List

	
1 x C 520 or C 520 L	1 x W 44

Check that the packaging contains all of the components listed above. Should anything be missing, please contact your AKG dealer.

- Visit [www.akg.com](http://www.akg.com) or refer to the latest MicroMic brochure.
- C 520 L: B 29 L battery power supply

### 1.3 Optional Accessories

### 1.4 Brief Description

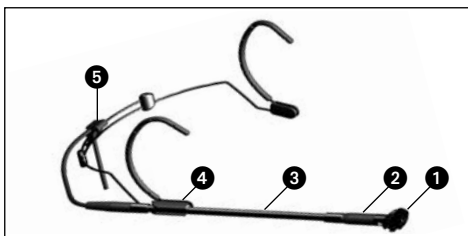


Fig. 1: C 520/  
C 520 L microphone.

- 1 Cardioid microphone for high gain before feedback. Frequency response tailored to vocal use and flute miking.
- 2 Shock mount reduces handling and cable noise.

Refer to fig. 1.



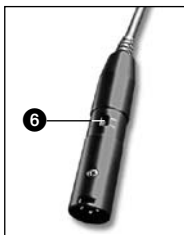
## 1 Description

---

Refer to fig. 1 on page 13.

- 3 Adjustable, detachable 5-inch (125-mm) gooseneck for precise microphone positioning.
  - 4 Removable microphone arm holder for placing the microphone to the left or right of your mouth.
  - 5 Microphone cable strain relief.
- 

### 1.5 C 520



- For 9 to 52 V universal phantom power.
- 10-ft. (3-m) plug-in connecting cable with phantom power adapter with integrated 3-pin XLR connector and switchable bass rolloff (6) (-4 dB at 100 Hz).

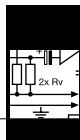
Fig. 1a: Phantom power adapter with bass rolloff switch (6).

---

### 1.6 C 520 L

- For use with the B 29 L battery power supply, MPA V L phantom power adapter, or PT 40 or PT 400 transmitters.
  - 5-ft. (1.5-m) plug-in connecting cable with 3-pin mini XLR connectors.
-

## 2 Interfacing



The C 520 /C 520 L is a condenser microphone and therefore needs a power supply.

### 2.1 Introduction

**Using any power supply other than those recommended by AKG may damage your microphone and will void the warranty.**



1. Connect the phantom power adapter on the microphone cable to a balanced XLR microphone input with phantom power.
2. Switch the phantom power on. (Refer to the instruction manual of the unit to which you connected your C 420.)

### 2.2 C 520

1. Plug the mini XLR connector on the microphone cable all the way into one of the two mini XLR sockets on the B 29, the mini XLR socket on the connecting cable of the MPA II, or the input socket on the bodypack transmitter. The connector will lock automatically.

### 2.3 C 520 L 2.3.1 B 29 L or MPA V L

- To disconnect the cable, press the unlocking button on the mini XLR connector and pull the connector out of the socket.

**Disconnecting the cable:**

- **To avoid damaging the cable, never pull at the cable itself!**



2. **B 29 L:** Connect the B 29 L to the desired input.  
**MPA V L:** Connect the MPA V L to a balanced XLR microphone input with phantom power and switch the phantom power on.



## 3 Using Your Microphone

### 3.1 Mounting the Microphone Arm on the Left or Right

As delivered, the microphone arm is fitted on the right side of the behind-the-neck headband. To mount the microphone arm on the left side of the headband:

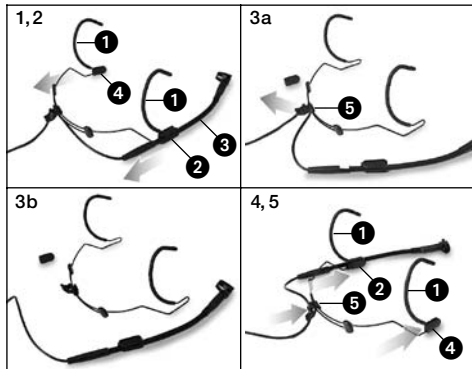


Fig. 2: Removing the microphone arm.

- Refer to fig. 2.
1. Pull the microphone arm holder (2) with the microphone arm (3) from the temple piece (1) in the direction of the arrow.
  2. Remove the cover (4) from the other temple piece.
  3. Remove the cable from the cable holder (5).
  4. Insert the microphone arm holder (2) and the cover (4) all the way into the respective wire loop below the opposite temple piece (1).  
(The cover (4) stabilizes the temple piece and prevents your hair from getting caught in the wire loop.)
  5. Press the cable back into the cable holder (5).



### 3 Using Your Microphone



#### 3.1 Putting the Microphone on

1. Put the behind-the-neck headband on as shown in figs. 3 through 5.

2. Should the microphone fit loosely, you may bend the behind-the-neck headband and the temple pieces inward:

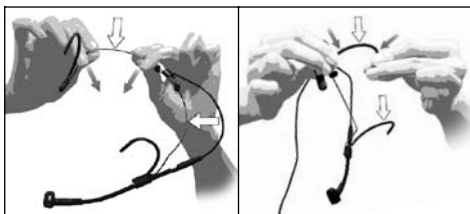


Fig. 6: Bending the headband and temple pieces to fit.

- Hold the headband or temple piece firmly at the points marked in fig. 6 and bend inward **with extreme care**.
- Check whether the microphone fits better. If it does not, bend the wire some more, again **with extreme care**.

Refer to fig. 6.



## 3 Using Your Microphone

- Note:**
- Both the headband and temple pieces are made of spring steel wire. If you bend the wire too hard it may be extremely difficult to bend the wire back to the desired shape.

### 3.3 Aligning the Microphone



Fig. 7: Adjusting the gooseneck.

- Refer to fig. 7.
- Adjust the gooseneck so as to point the microphone at the corner of your mouth.

### 3.4 Adjusting the Microphone Arm

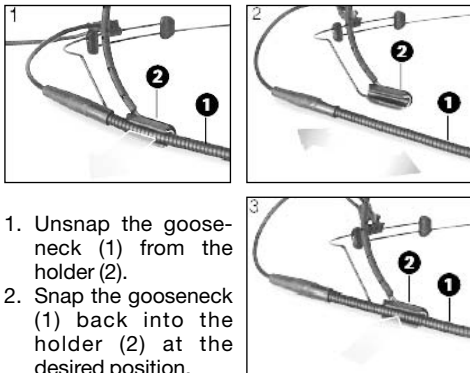


Fig. 8: Adjusting the microphone arm.

- Refer to fig. 8.
1. Unsnap the gooseneck (1) from the holder (2).
  2. Snap the gooseneck (1) back into the holder (2) at the desired position.

---

### 3 Using Your Microphone



- **Never try to shift the gooseneck inside the holder. This would damage the gooseneck and/or holder.**

 **Important!**

---

### 4 Cleaning



- To clean the microphone surface, use a soft cloth moistened with water.
  - Clean the foam windscreen in mild soap suds. You can use the windscreen again as soon as it has dried.
- 

**4.1 Microphone Surface**

**4.2 Windscreen**



## 5 Troubleshooting

Problem	Possible Cause	Remedy
No sound:	<ol style="list-style-type: none"><li>1. Power to mixer and/or amplifier is off.</li><li>2. Channel or master fader on mixer, or volume control on amplifier is at zero.</li><li>3. Microphone is not connected to mixer or amplifier.</li><li>4. Cable connectors are seated loosely.</li><li>5. Cable is defective.</li><li>6. No supply voltage.</li></ol>	<ol style="list-style-type: none"><li>1. Switch power to mixer or amplifier on.</li><li>2. Set channel or master fader on mixer or volume control on amplifier to desired level.</li><li>3. Connect microphone to mixer or amplifier.</li><li>4. Check cable connectors for secure seat.</li><li>5. Check cable and replace if damaged.</li><li>6. Switch phantom power on. Phantom power supply: connect to power outlet or insert battery (batteries). Check cable and replace if necessary.</li></ol>
Distortion:	<ol style="list-style-type: none"><li>1. Gain control on the mixer set too high.</li><li>2. Mixer input sensitivity too high.</li></ol>	<ol style="list-style-type: none"><li>1. Turn gain control down CCW.</li><li>2. Connect a 10-dB preattenuation pad between microphone cable and input.</li></ol>
<b>C 520 L:</b> Also read the transmitter and receiver manuals!		

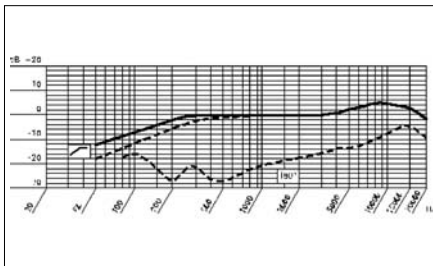


## 6 Specifications

Type:	pre-polarized condenser microphone
Polar pattern:	cardioid
Frequency range:	20 Hz to 20,000 Hz
Sensitivity:	7 mV/Pa $\Delta$ -43 dBV re 1 V/Pa
Electrical Impedance at 1000 Hz:	200 ohms
Recommended load impedance:	$\geq$ 2000 ohms
Max. SPL for 1% / 3% THD:	126 dB / 130 dB
Equivalent noise level:	33 dB (to DIN 45412)
Supply voltage:	C 520: 9 to 52 V universal phantom power C 520 L: 9 V battery supply through B 29 L or bodypack transmitter, or 9 to 52 V universal phantom power through MPA V L adapter
Current consumption:	approx. 2 mA
Cable length/Connector:	C 520: 3 m (10 ft.) / 3-pin male XLR C 520 L: 1.5 m (5 ft.) / 3-pin mini XLR
Finish:	matte black
Size:	130 mm (5.2 in.) in dia.
Net/shipping weight:	C 520: 30 g/540 g (1.1/19.1 oz.) C 520 L: 30 g/471 g (1.1/16.6 oz.)

This product conforms to the standards listed in the Declaration of Conformity. To order a free copy of the Declaration of Conformity, visit <http://www.akg.com> or contact [sales@akg.com](mailto:sales@akg.com).

### Frequency Response



### Polar Diagram

