



e 906

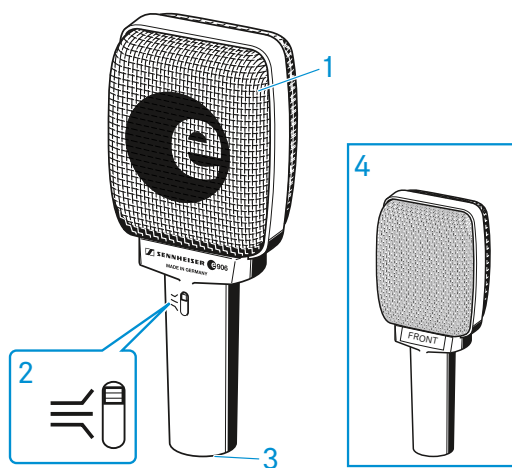
Инструкция по эксплуатации



Комплект поставки

- e 906
- микрофонный зажим MZQ 100
- сумка
- Краткая инструкция
- Инструкция по безопасности

Внешний вид



1. Амбушю
2. Ползунок регулировки фильтра присутствия
3. Гнездо XLR-3
4. Передняя сторона



Установка

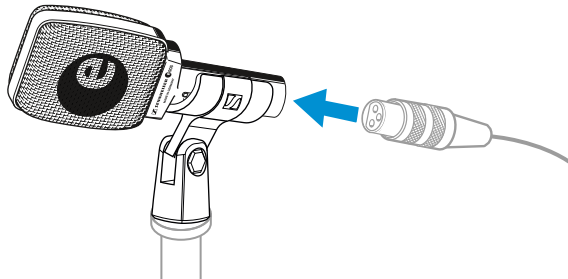
Крепление микрофона

- ▷ Навинтите микрофонный зажим на штатив.
- ▷ Наденьте микрофон задним концом на микрофонный зажим.
- ▷ Отрегулируйте положение микрофона с помощью микрофонного зажима.



Присоединение микрофона

- ▷ Соедините гнездо XLR-3 микрофонного кабеля (дополнительный аксессуар) со штекером XLR-3 микрофона.

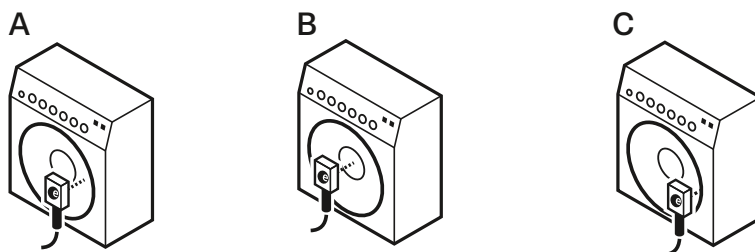




Использование

Поместите микрофон против носителей гитарному усилителю

▷ Передняя сторона микрофона должна быть направлена в сторону гитарного усилителя.

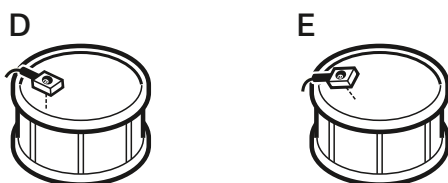


▷ Строго соблюдайте следующие указания:

Поз.	Результат	Примечание
A	очень много высоких частот агрессивный звук	микрофон направлен на диффузор динамика
B	меньше высоких, больше нижних средних частот, более мягкий, сбалансированный и естественный звук	оптимальная исходная позиция: микрофон направлен на середину между диффузором и выгнутым куполом при необходимости следует повернуть микрофон примерно на 30° в направлении купола
C	меньше высоких, больше нижних средних частот, более мягкий звук	микрофон направлен прямо на диффузор динамика

Установите микрофон перед барабаном

▷ Передняя сторона микрофона должна быть направлена в сторону барабана.



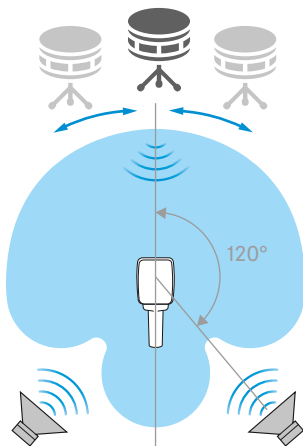
▷ Строго соблюдайте следующие указания:

Поз.	Результат	Примечание
D	основные тона мало обертонов	Установка на барабане: 3 - 5 см над поверхностью в направ-лении центра пластика соотношение основных тонов к обертонам
E	мало основных тонов много обертонов	можно отрегулировать за счет угла установки. Наиболее сбалансиро-ванное звучание достигается под углом 30° - 60°.



Размещение контрольных громкоговорителей

- ▷ Разместите контрольные громкоговорители под углом, обеспечивающим максимальное устранение посторонних шумов (прим. 120°), чтобы избежать обратной связи и наложения.



Регулировка характеристики звучания

Е 906 снабжен переключаемым фильтром присутствия. Это позволяет адаптировать микрофон к различным звуковым требованиям и стилевым направлениям (см. диапазон воспроизводимых частот).

- ▷ С помощью острого предмета, например маленькой отвертки, переставьте ползунок в требуемое положение.

Поз.	Настройка	Пригодность
	Подъем области присутствия	Например, для агрессивной «металлической» ритм-гитары
	Среднее положение	Например, для классического рока
	Понижение области присутствия	Например, для теплого и мягкого джазового и блюзового звучаний

Средняя частота фильтра присутствия: 4,2 кГц.



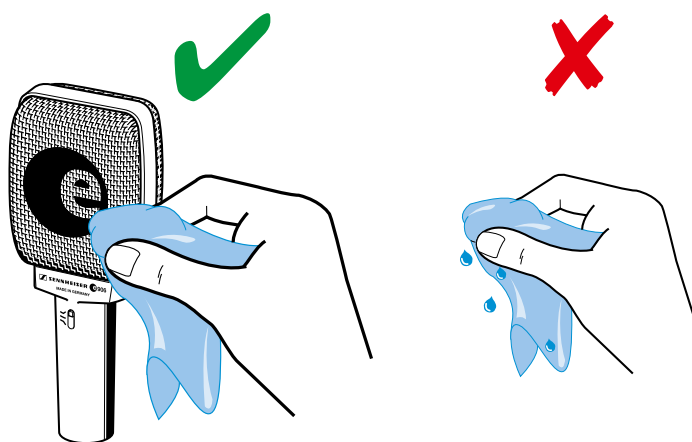
Очистка и уход за e 906

ОСТОРОЖНО

ЖИДКОСТЬ МОЖЕТ РАЗРУШИТЬ ЭЛЕКТРОННЫЕ УЗЛЫ ИЗДЕЛИЯ!

Она может попасть в корпус изделия и вызвать короткое замыкание в электронике.

- ▷ Не допускайте попадания жидкости в изделие.
 - ▷ Категорически запрещается использовать растворители или чистящие вещества.
-
- ▷ Отключите изделия от электрической сети. Перед началом очистки выньте аккумуляторы и батарейки.
 - ▷ Очищайте изделия только сухой мягкой тряпкой.

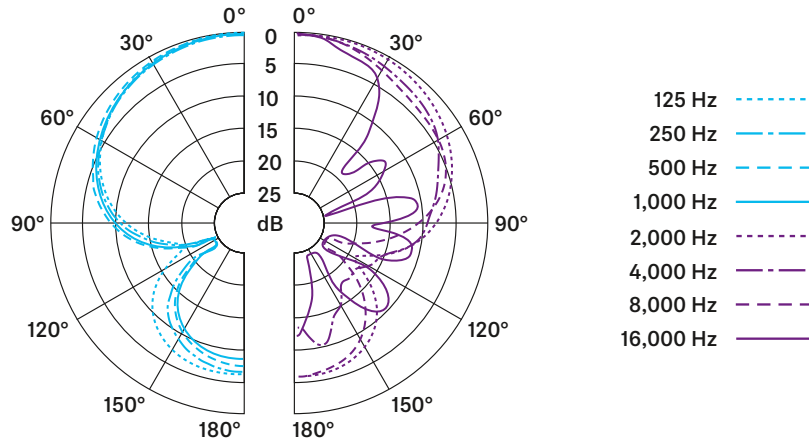


Технические характеристики

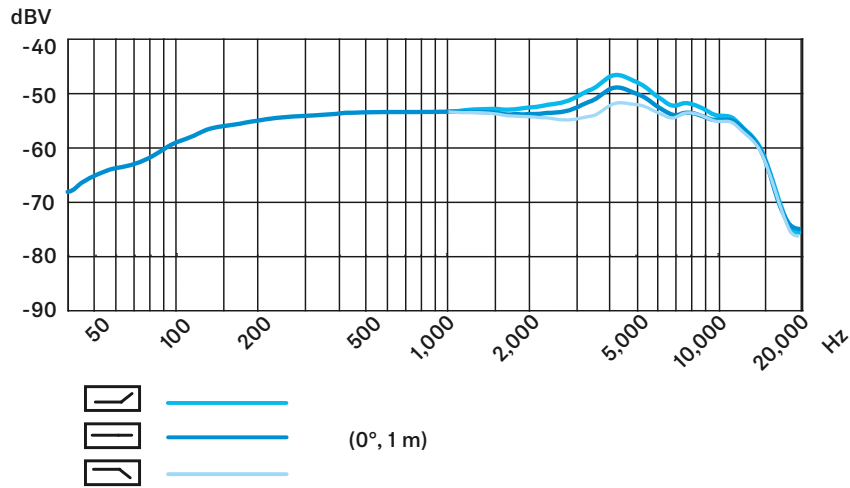
Принцип преобразования	Динамический
Диапазон воспроизводимых частот	40 - 18,000 Гц
Характеристика направленности	суперкардиоида
Чувствительность в свободном поле	2,2 мВ/Па
Номинальный импеданс (при 1 кГц)	350 Ом
Минимальное сопротивление до обрыва	1 кОм
Штекер	XLR-3
Размеры	55 x 34 x 134 мм
Вес	140 г



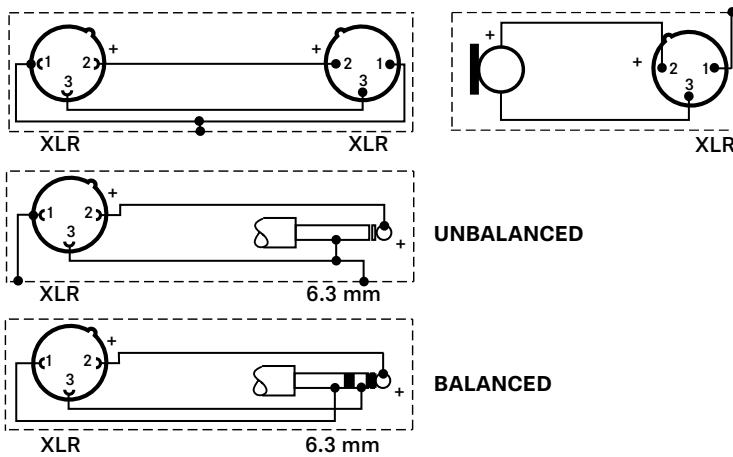
полярная диаграмма



Частотный отклик



назначение контактов





Обзор областей применения

- Основная область применения
- Дополнительная область применения



Model	Speech	Music	Broadcast	Recording	Live	Stage	PA	Other	Additional
e 602 II		●		●	●	●	●		●
e 604		●						● ● ● ●	●
e 608		●						● ● ● ●	●
e 609 silver				●				● ● ● ●	●
e 614		● ●		●	●		●		● ●
e 835	● ●								●
e 845	● ●								●
e 865	● ●								●
e 901							● ●		●
e 902					● ●		●		●
e 904			●					● ● ● ●	●
e 906				●				● ● ● ●	●
e 908			●					● ● ● ●	●
e 914		● ●			● ●		●		● ●
e 935	●								●
e 945	●								●
e 965	● ●			●					● ●