



iRig[®] BlueTurn

Bluetooth page turner

USER MANUAL

English

日本語



iRig[®] BlueTurn

Bluetooth page turner

USER MANUAL

Table of Contents

Contents	2
English	3
Safety Information	3
iRig BlueTurn	3
Register your iRig BlueTurn	3
Installation and setup	4
Mode 1	6
Mode 2	7
Mode 3	8
Virtual keyboard in iOS	9
Startup notes	9
Foot-switches backlite	10
Status LED	10
Troubleshooting	10
Specifications	11
Warranty	11
Support and more info	11
Regulatory	12

Safety Information

- To reduce risk of internal damage or malfunction, never expose the unit to rain, moisture or excessive humidity. Never let any liquid spill on the unit.
- Always remove the batteries if you plan to not use the unit for a long time.
- Never expose the unit to a temperature higher than 60°C (140°F) .
- Never step over the unit or step on it with your full weight, this might cause permanent damages to the iRig BlueTurn structure and foot switches.
- There are no user serviceable parts inside iRig BlueTurn, never open the unit.
- All servicing should be referred to qualified personnel only.
- iRig BlueTurn communicates via Bluetooth. Never insert iRig BlueTurn into metallic cases or structures that could shield the Bluetooth signal.
- **CAUTION: risk of explosion if battery is replaced by an incorrect type.** iRig BlueTurn can ONLY be used with consumer grade, non-rechargeable CARBON-ZINC or ALKALINE batteries.

iRig BlueTurn

Thank you for purchasing iRig BlueTurn.

Your package contains:

- iRig BlueTurn
- 2 x AAA batteries
- Quick Start Guide
- Registration Card

iRig BlueTurn is a Bluetooth controller pedalboard that sports two foot-switches for scrolling through lyrics or guitar tabs from compatible Apps. The iRig BlueTurn is the perfect controller for Mac, iOS or Android devices equipped for Bluetooth Low Energy.

iRig BlueTurn lets you take control with effortless scrolling through lyrics, guitar tabs and sheet music. It's also great for teleprompting, slide presentations, instrument effects, media control and more.

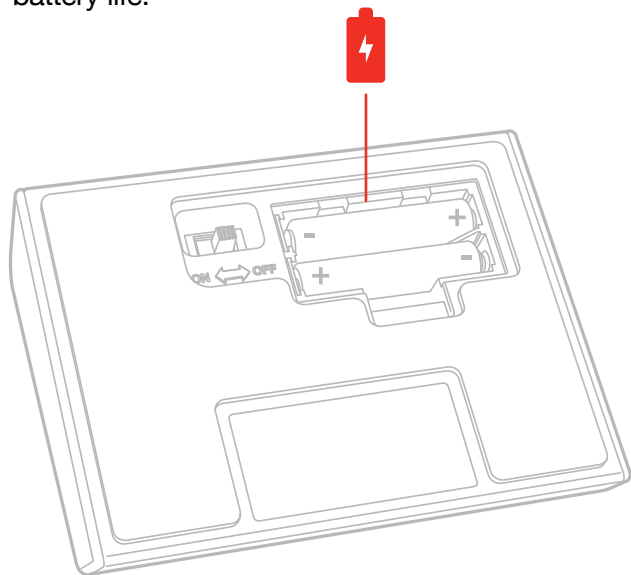
Register your iRig BlueTurn

By registering, you can access technical support, activate your warranty and receive free JamPoints™ which will be added to your account. JamPoints™ allow you to obtain discounts on future IK purchases! Registering also keeps you informed of all the latest software updates and IK products.

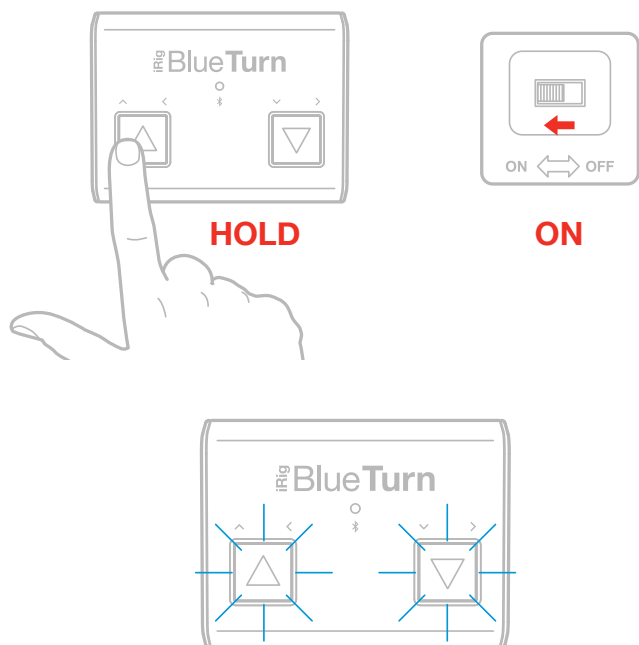
Register at: www.ikmultimedia.com/registration

Installation and setup

1. Install the two AAA batteries into iRig BlueTurn's battery compartment. It is very important to follow the polarity indicators for the batteries that are indicated on the internal part of the battery compartment. iRig BlueTurn works with Bluetooth LE technology. This allows for extra-low current consumption and very long battery life.



2. Power ON the iRig BlueTurn : Push and hold one of the two foot switches plus the ON switch on iRig BlueTurn (for the complete startup procedure, please refer to the "iRig BlueTurn modes" section in this manual).

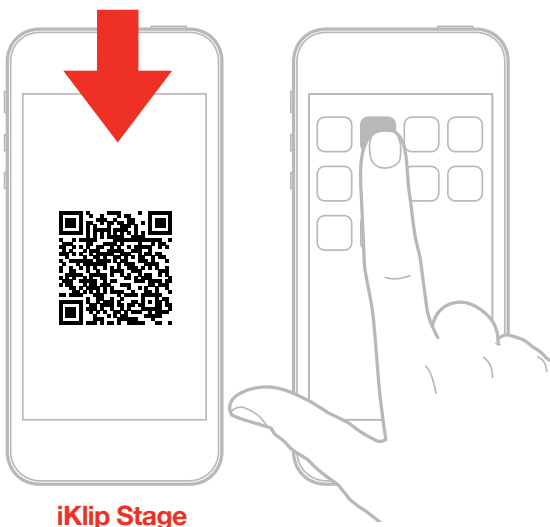


3. When the selected mode has been loaded iRig BlueTurn's BlueTooth LED will start to blink.
4. Pair the iRig BlueTurn with your device. For Bluetooth pairing, please refer to your device's BlueTooth pairing procedure. The BlueTooth LED will remain lit.



Please note: iRig BlueTurn is discoverable for 30 seconds at start-up (only after a mode has been selected). If no device has been connected after this time, iRig BlueTurn will hide and must be turned off and on again.

5. Download and launch the app.



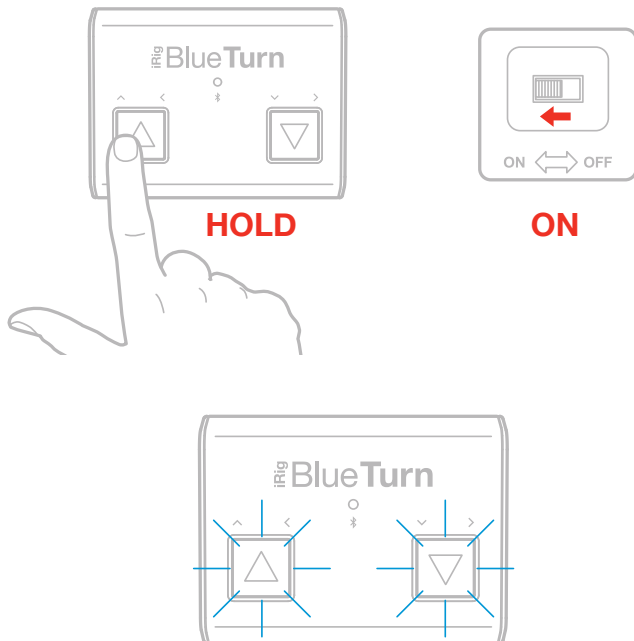
ikdownloads.com/irigblueturn

iRig BlueTurn modes

With iRig BlueTurn you can choose between 3 presets (modes) at start-up. Each preset sends different messages. Please consult below for a list of available presets.

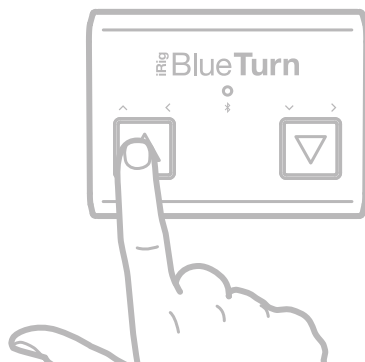
Mode 1

1. Turn the unit on: Hold one of the two foot switches and flip the ON switch to the ON position. The unit's two foot switch LEDs will start to blink.



2. Pressing the “left” foot-switch cause iRig BlueTurn to boot in Mode 1. This is the most common MODE for all iOS and Android APPS.

MODE 1



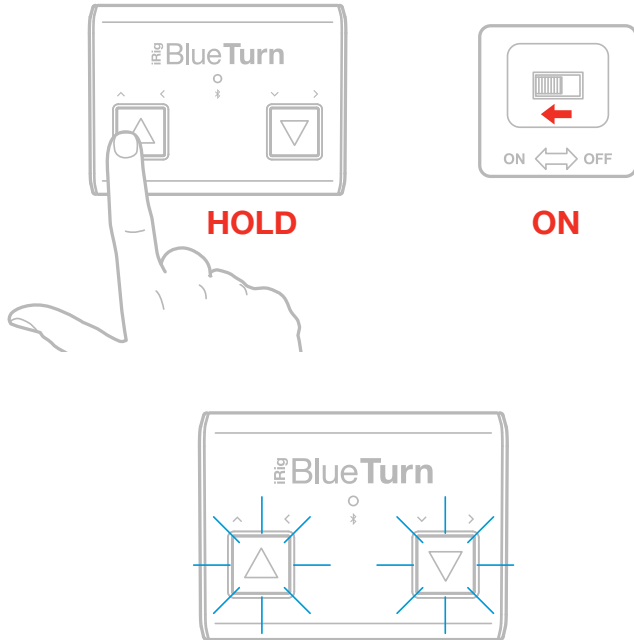
3. Pair iRig BlueTurn with your device. For Bluetooth pairing, please refer to your device's BlueTooth pairing procedure.

Left foot-switch: UP Arrow

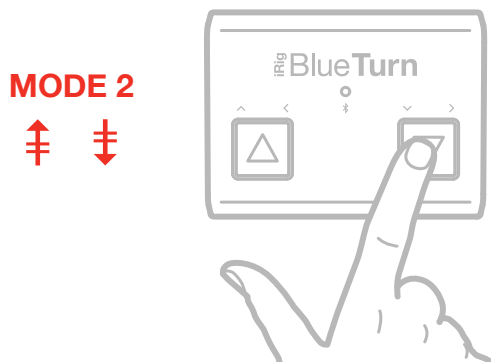
Right foot-switch: DOWN Arrow

Mode 2

1. Turn the unit on: Hold one of the two foot switches and flip the ON switch to the ON position. The unit's two foot switch LEDs will start to blink.



2. Pressing the “right” foot-switch cause iRig BlueTurn to boot in Mode 2. This mode is primarily for MAC document applications such as MS Word, Powerpoint, Acrobat, etc.



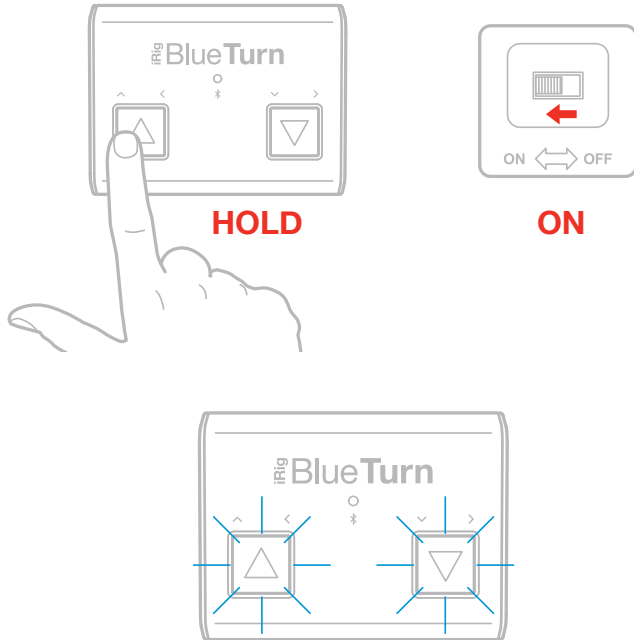
3. Pair the iRig BlueTurn with your device. For Bluetooth pairing, please refer to your device's Bluetooth pairing procedure.

Left foot-switch: Page UP

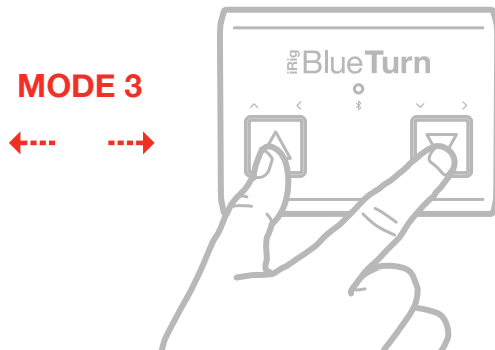
Right foot-switch: Page DOWN

Mode 3

1. Turn the unit on: Hold one of the two foot switches and flip the ON switch to the ON position. The unit's two foot switch LEDs will start to blink.



2. Pressing both the foot-switches will cause iRig BlueTurn to boot in Mode 3.

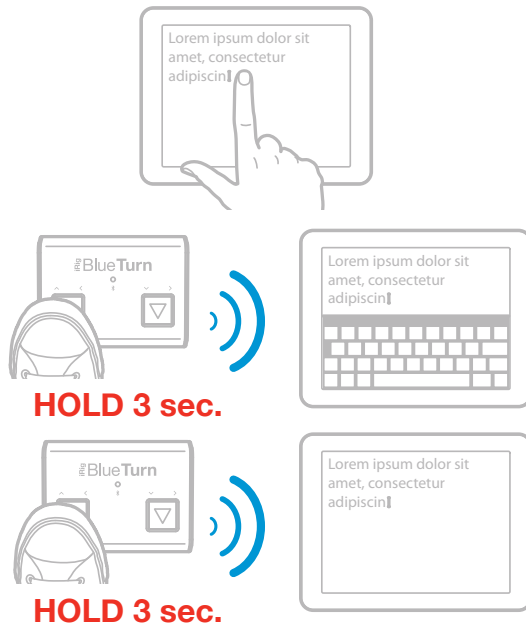


3. Pair the iRig BlueTurn with your device. For Bluetooth pairing, please refer to your device's Bluetooth pairing procedure.

Left foot-switch: LEFT Arrow

Right foot-switch: RIGHT Arrow

Virtual keyboard in iOS



To turn the virtual keyboard on/off, put the cursor into a text box and press the left foot-switch “up arrow” on the BlueTurn and hold it for at least 3 seconds.

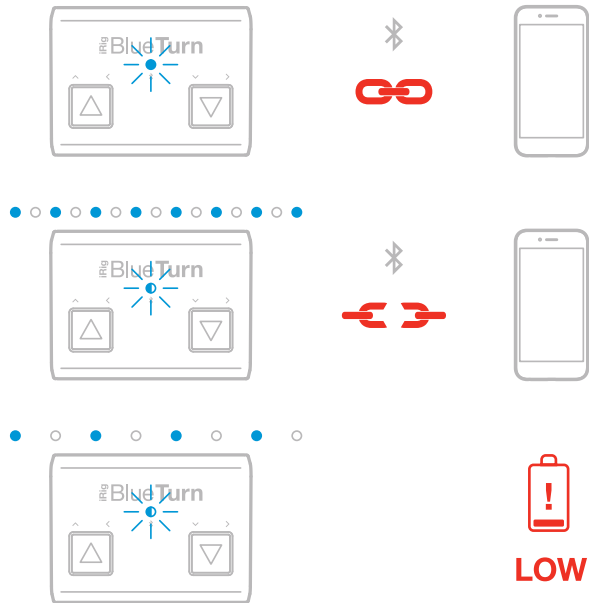
Startup notes

- Powering up iRig BlueTurn without holding any switch will cause it to boot in the last mode used and the corresponding LED(s) will light up for a second.
- When iRig BlueTurn is powered on while holding one of the switches, both LEDs will constantly flash until a switch is pressed. It is not possible to pair your Bluetooth device during this time, a mode must be selected.
- Modes have pre-assigned HID messages assigned to switch controls. The associations can't be edited.
- Starting up iRig BlueTurn while holding both foot-switches will make it boot in boot-loader mode: only needed for firmware updates.
- iRig BlueTurn is discoverable for 30 seconds upon start-up (and only after a mode has been selected). If no device has been connected to iRig BlueTurn after this time, it will hide and must be turned off and then on again.

Foot switch backlighting

Once iRig BlueTurn is paired with a device, the two foot-switches will light up with a backlight that allows for easy operation when ambient light is low.

Status LED



This LED indicates the working status of iRig BlueTurn:

- OFF: iRig BlueTurn is OFF or the batteries are completely exhausted.
- Continuous flashing: iRig BlueTurn is ON and it is waiting to be paired with the device. After 30 seconds, if not paired, iRig BlueTurn will enter sleep mode. To reactivate the unit, turn ON the power switch.
- Continuous ON: iRig BlueTurn is ON and paired with the device.
- Mostly OFF with fast ON flashes: iRig BlueTurn batteries are LOW and should be replaced as soon as possible.

Remember to turn OFF iRig BlueTurn every time you finish using it to save battery life.

Troubleshooting

iRig BlueTurn is not turning ON.

Try replacing the batteries and check that their placement matches the polarity indicators.

I can't connect iRig BlueTurn to my app.

Make sure that the app you are using supports HID message over external Bluetooth device. Make sure that your device supports Bluetooth LE.

I can't pair my Bluetooth device.

iRig BlueTurn is discoverable for 30 seconds upon start-up (only after a mode has been selected). After this time, if no device has been connected, iRig BlueTurn turn will hide and must be turned off and on again.

Specifications

- Communication: Bluetooth Low Energy (4.1).
- Approximate Range: 33 feet (10 Meters) subject to orientation and other factors.
- Two backlit foot switches.
- Low-intensity backlighting on all two foot-switches for easy visibility on low light stages.
- Long battery duration.
- Lightweight sturdy and durable construction.
- Size: 126mm x 93mm x 25mm

Warranty

Please visit:

www.ikmultimedia.com/warranty

for the complete warranty policy.

Support and more info

www.ikmultimedia.com/support

Regulatory

Model: iRig BlueTurn
Model Number: IK000078

U.S.A.

Contains Bluetooth shutter with FCC ID : WAP2001



FCC statement

This device complies with Part 15 of the FCC Rules. Operation is subject to the following two conditions:

1. This device may not cause harmful interference.
2. This device must accept any interference received, including interference that may cause undesired operation.

Changes or modifications not expressly approved by the party responsible for compliance could void the user's authority to operate the equipment.

NOTE: This equipment has been tested and found to comply with the limits for a Class B digital device, pursuant to Part 15 of the FCC Rules. These limits are designed to provide reasonable protection against harmful interference in a residential installation.

This equipment generates, uses, and can radiate radio frequency energy and, if not installed and used in accordance with the instructions, may cause harmful interference to radio communications. However, there is no guarantee that interference will not occur in a particular installation. If this equipment does cause harmful interference to radio or television reception, which can be determined by turning the equipment off and on, the user is encouraged to try to correct the interference by one or more of the following measures:

1. Reorient or relocate the receiving antenna.
2. Increase the separation between the equipment and receiver.
3. Connect the equipment into an outlet on a circuit different from that to which the receiver is connected.
4. Consult the dealer or an experienced radio/TV technician for help.

FCC radiation exposure statement

This equipment complies with FCC radiation exposure limits set forth for an uncontrolled environment. This equipment should be installed and operated with minimum distance 20cm between the radiator & your body. End users must follow the specific operating instructions for satisfying RF exposure compliance. This transmitter must not be co-located or operating in conjunction with any other antenna or transmitter.

CANADA

Contains/Contient Bluetooth shutter with IC ID: 7922A-2001

IC statement/warning

This device complies with Industry Canada licence-exempt RSS standard(s). Operation is subject to the following two conditions:

1. This device may not cause interference, and
2. This device must accept any interference, including interference that may cause undesired operation of the device.

To comply with Industry Canada RF radiation exposure limits for general population, the antenna(s) used for this transmitter must be installed such that a minimum separation distance of 20cm is maintained between the radiator (antenna) and all persons at all times and must not be co-located or operating in conjunction with any other antenna or transmitter

Changes or modifications not expressly approved by the party responsible for compliance could void the user's authority to operate the equipment.

Avertissement IC

Le présent appareil est conforme aux CNR d'Industrie Canada applicables aux appareils radio exempts de licence. L'exploitation est autorisée aux deux conditions suivantes:

1. l'appareil ne doit pas produire de brouillage, et
2. l'utilisateur de l'appareil doit accepter tout brouillage radioélectrique subi, même si le brouillage est susceptible d'en compromettre le fonctionnement.

Pour satisfaire les limites d'exposition aux radiations RF de l'Industrie Canada, les antennes utilisées pour cet émetteur doivent être installées de façon telle qu'au moins 20cm séparent l'émetteur (antenne) de toute personne, et ne doivent être ni situées ni utilisées en conjonction avec n'importe quelle autre antenne ou émetteur.

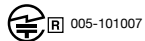
EUROPE



AUSTRALIA/NEW ZEALAND



JAPAN



UNITED ARAB EMIRATES

TRA
REGISTERED N°: ER44686/16 DEALER N°: DA45962/15

iRig® BlueTurn, AmpliTube®, VocaLive™, SampleTank®, iGrand Piano™ are trademarks or registered trademarks property of IK Multimedia Srl. All other product names and images, trademarks and artists names are the property of their respective owners, which are in no way associated or affiliated with IK Multimedia. iPad, iPhone, iPod touch, Mac, Mac logo and GarageBand are trademarks of Apple Computer, Inc., registered in the U.S. and other countries. Bluetooth is a trademark of Bluetooth SIG, Inc., registered in the U.S. and other countries. App Store is a service mark of Apple Inc.



iRig[®] BlueTurn

Bluetooth page turner

ユーザー・マニュアル
Japanese

Table of Contents

目次	2
日本語	3
安全にご利用いただくためのお知らせ	3
iRig BlueTurn	3
製品登録	3
インストールと設定	4
モード1	6
モード2	7
モード3	8
iOSのバーチャルキーボード	9
ご利用開始前の注意	9
フットスイッチのバックライト	10
ステータスLED	10
トラブルシューティング	10
製品仕様	11
保証	11
サポートおよびその他の情報	11
Regulatory	12

安全にご利用いただくためのお知らせ

- 製品の損傷、もしくは動作異常の危険性を防ぐため、雨、湿気もしくは高湿度の環境に晒さないで下さい。また、本体に液体をこぼさないようご注意ください。
- 長期間ご利用の予定がない場合は、バッテリーを外しておいて下さい。
- 本体を60°C (140°F) 以上の高温に晒さないで下さい。
- 本体に乗らないで下さい。もしくは全体重をかけないで下さい。iRig BlueTurnの構造とフットスイッチに損傷を与える可能性があります。
- iRig BlueTurnは、ユーザー自身が交換出来るパーツはありませんので、本体を開けないで下さい。
- 製品の修理は、すべて認可業者のみ行うことが可能です。
- iRig BlueTurnはBluetoothを通信に使用します。Bluetooth信号を遮断しますので、iRig BlueTurnを金属ケースや構造物に入れて使用しないようにして下さい。
- **注意: 適合しないバッテリーの使用は爆発を招く危険性があります。** iRig BlueTurnには、民生用の非充電のマンガンもしくはアルカリ乾電池のみをご使用下さい。

iRig BlueTurn

この度は、iRig BlueTurnをお求めいただき、誠に有難うございます。

以下、パッケージの同梱物になります：

- iRig BlueTurn本体
- 単4型乾電池 x2本
- 登録カード (Registration Card) x1

iRig BlueTurnは2つのフットスイッチを使用して、対応App上の歌詞やギタータブ譜表示のスクロールに使用するペダルボード型のBluetoothコントローラーです。iRig BlueTurnは、Mac、iOSおよびAndroidのBluetooth Low Energy (Bluetooth LE) 対応デバイスに最適なコントローラーです。

iRig BlueTurnによって、歌詞、ギタータブ、シートミュージックの快適なスクロールが実現します。また、テレプロンテイング、スライドプレゼンテーション、楽器のエフェクト操作、メディアコントロールなど、様々な用途に対応します。

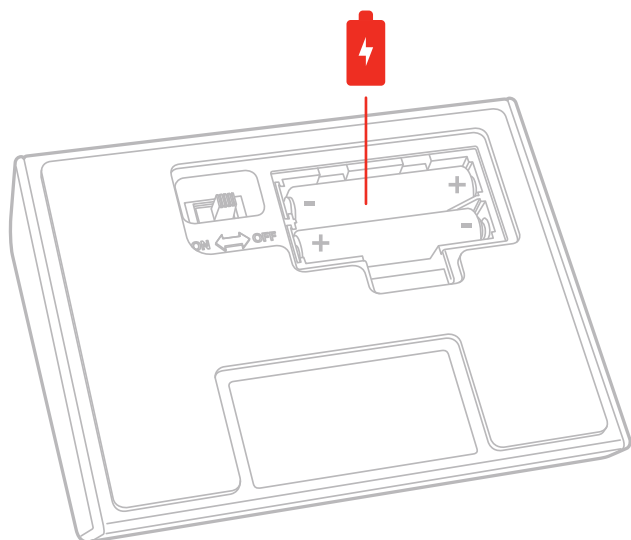
iRig BlueTurnの登録

登録をすることで、テクニカルサポートへのアクセス、保証の有効および無料のJamPoints™をお客様のアカウントを通じて受け取ることが可能になります。JamPoints™は、将来IK製品をお求め頂く際の割引としてご利用頂けます。また、ご登録頂くことで、最新のソフトウェアアップデートやIK製品に関する情報を随時受け取ることが可能になります。

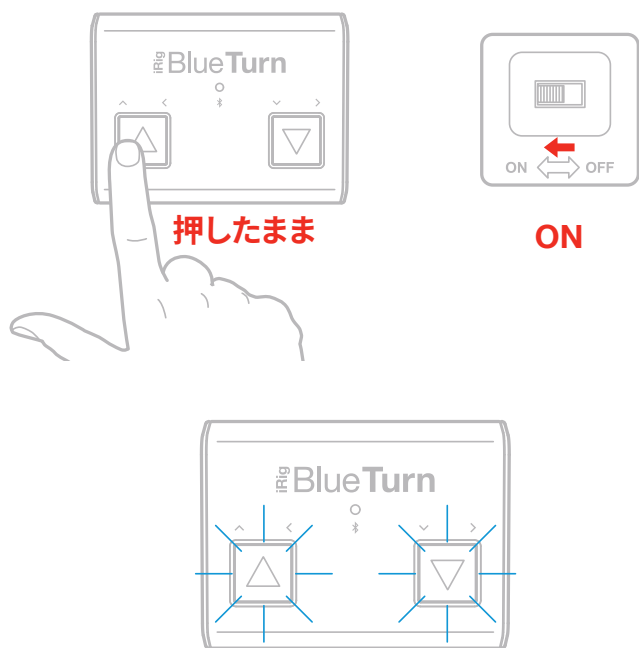
登録はこちらから：www.ikmultimedia.com/registration

インストールと設定

1. iRig BlueTurnの裏蓋を開けて単4乾電池を2つ装着します。この際、電池の極性を確認して、プラスとマイナスを正しく合わせて下さい。正しく装着完了後、iRig BlueTurnはBluetooth LEデバイスとして動作します。この超低電力消費技術によって、非常に長い駆動時間を実現します。



2. iRig BlueTurnの電源を投入します：2つのフットスイッチ、いずれかを押したまま、裏蓋内のスイッチをONにします。(起動手順の詳細についてはこのマニュアルに記載しています、項目“iRig BlueTurnのモード”をご覧ください。)

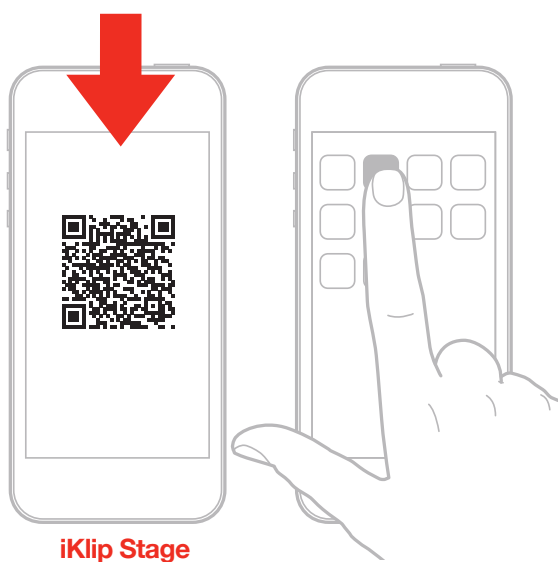


3. モード選択をして起動しますとiRig BlueTurnのBlueTooth LEDが点滅をし始めます。
4. iRig BlueTurnとご利用のデバイスのペアリングを行います。ご利用機器のBluetoothペアリング手順に従って、ペアリングを完了して下さい。ペアリングが成立しますと、iRig BlueTurnのBlueTooth LEDが点灯したままになります。



ご注意: iRig BlueTurnは(モード選択後の)起動から30秒間、ペアリング待機状態になります。この時間内にペアリング出来ない場合は、ご利用デバイスのペアリングリストから消失します。再度ペアリングを行う場合は、手順2に従って、もう一度モードを選択して起動をします。

5. Appのダウンロードと起動をします。



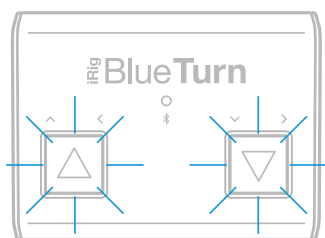
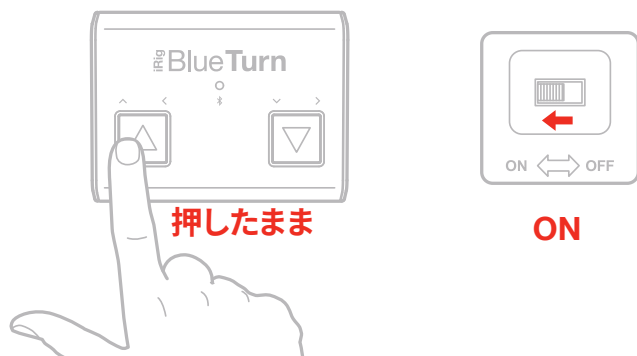
ikdownloads.com/irigblueturn

iRig BlueTurnのモード

iRig BlueTurnには3つのプリセット(モード)が用意されています。個々のモードそれぞれ異なるコントロール情報を扱います。以下、モードの選択方法と詳細になります。

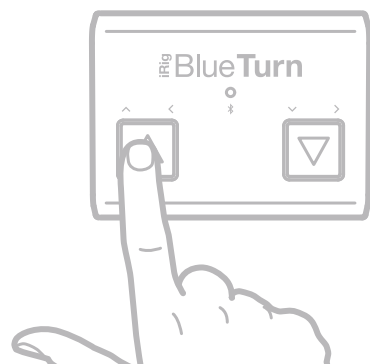
モード1

1. 2つのフットスイッチのいずれかを押ししたまま、裏蓋内のスイッチをONにします。このモードにすると2つのフットスイッチLEDが点滅を開始します。



2. “左”のフットスイッチを押すことで、iRig BlueTurnはモード1で起動します。このモードは、iOSやAndroid APPSを操作する最も一般的なモードです。

モード1



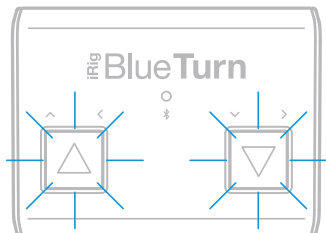
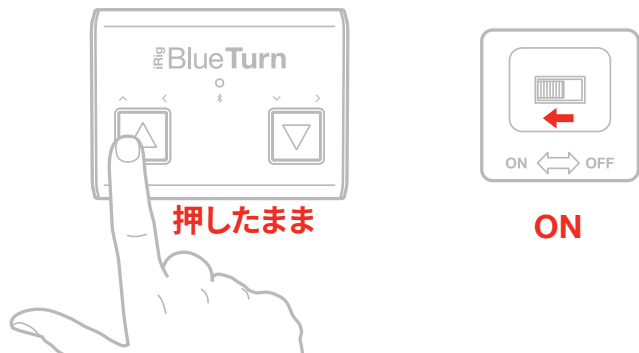
3. ご利用のデバイスとのペアリングを完了します。ご利用機器のBluetoothペアリング手順に従って、ペアリングを完了して下さい。

左フットスイッチ: 上に移動(↑カーソルキー上)

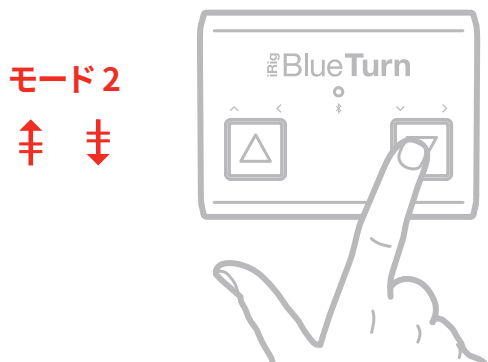
右フットスイッチ: 下に移動(↓カーソルキー下)

モード2

1. 2つのフットスイッチのいずれかを押したまま、裏蓋内のスイッチをONにします。このモードにすると2つのフットスイッチLEDが点滅を開始します。



2. “右”のフットスイッチを押すことで、iRig BlueTurnはモード2で起動します。このモードは、MS Word、Powerpoint、Acrobatなど、macOS上のドキュメントアプリケーションの操作に使用します。



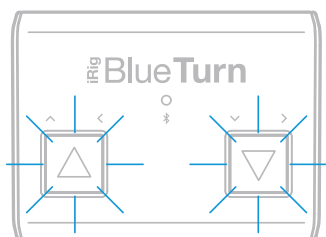
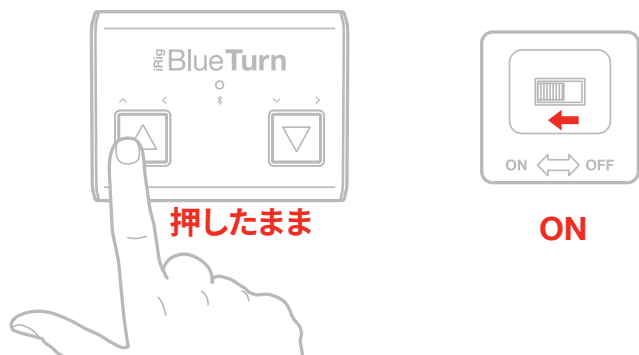
3. ご利用のデバイスとのペアリングを完了します。ご利用機器のBluetoothペアリング手順に従って、ペアリングを完了して下さい。

左フットスイッチ： ページ・アップ

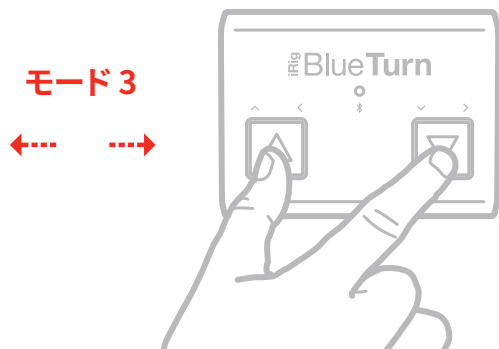
右フットスイッチ： ページ・ダウン

モード3

1. 2つのフットスイッチのいずれかを押したまま、裏蓋内のスイッチをONにします。このモードにすると2つのフットスイッチLEDが点滅を開始します。



2. 2つのフットスイッチを押すことで、iRig BlueTurnはモード3で起動します。



3. ご利用のデバイスとのペアリングを完了します。ご利用機器のBluetoothペアリング手順に従って、ペアリングを完了して下さい。

左フットスイッチ: 左に移動(← カーソルキー左)

右フットスイッチ: 右に移動(→ カーソルキー右)

iOSのバーチャルキーボード



iOSデバイスでテキストボックスにカーソルを置いた後、左のフットスイッチ「△」を3秒間以上押したままにすることで、iOSデバイスのバーチャルキーボードの表示と非表示が操作出来ます。

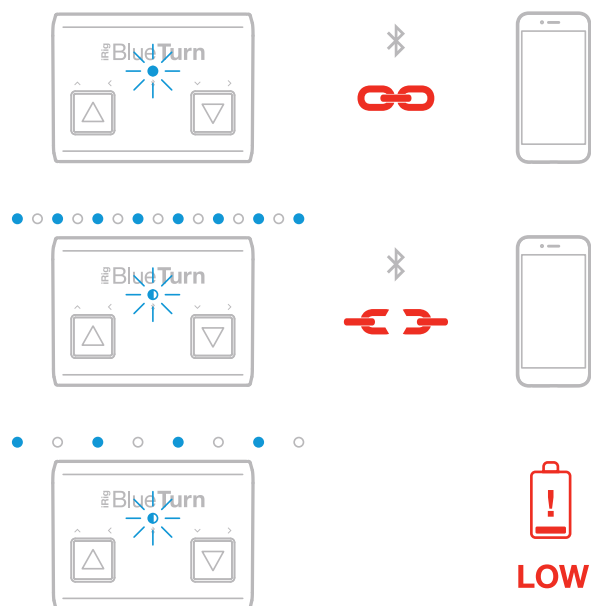
ご利用開始前の注意

- フットスイッチを押さえずにiRig BlueTurnの電源投入することで、最後に設定したモードで起動します。この際、対応するLEDが1秒間点灯し、どのモードで起動しているのかを示します。
- フットスイッチを押さえたままの電源投入は、モード選択の状態になります。モード選択まで、2つのフットスイッチは点滅し、モード選択をするまでiRig BlueTurnとのペアリングは出来ません。
- iRig BlueTurnのモードはそれぞれ、予め定められたHIDメッセージをスイッチコントロールに使用します。それらの設定は変更出来ません。
- 2つのフットスイッチを同時に押したままiRig BlueTurnの電源投入をした場合、ブートルoaderモードで起動します。このモードはファームウェアアップデートが必要な時にみに使用します。
- iRig BlueTurnは(モード選択後の)起動から30秒間、ペアリング待機状態になります。この時間内にペアリング出来ない場合は、ご利用デバイスのペアリングリストから消失します。再度ペアリングを行う場合は、もう一度モードを選択して起動をします。

フットスイッチのバックライト

iRig BlueTurnのペアリングが成立すると、2つのフットスイッチのバックライトが点灯します。ステージ上など、暗がりでの操作に役立ちます。

ステータスLED



本体中央のLEDのiRig BlueTurnの動作状況を示します：

- ・ オフ：iRig BlueTurnの電源がオフになっているか、電池の容量が完全がないことを示します。
- ・ 継続した点滅：iRig BlueTurnがオンで、ペアリング待機状態であることを示します。30秒後、ペアリングが成立しない場合、iRig BlueTurnはスリープモードになります。オンにするには、再度スイッチをONに設定し直します。
- ・ 常に点灯：iRig BlueTurnがオン、ペアリング完了、利用可能であることを示します。
- ・ ほぼオフと点滅の繰り返し：iRig BlueTurnの電池残量が少ないことを示します。電池交換をして下さい。

iRig BlueTurnのご利用後、電源をOFFにすることで、電池消費を節約することが出来ます。

トラブルシューティング

iRig BlueTurnがオンにならない

まず、電池の極性が合っているかどうか、残量があるかどうかを確認します。

iRig BlueTurnとAppが繋がらない

まず、ご利用のAppが、外部Bluetooth機器のHID情報に対応しているかどうかを確認します。加えてご利用のデバイスが、Bluetooth LE対応していることを確認します。

Bluetoothとペアリングが出来ません

iRig BlueTurnは（モード選択後の）起動から30秒間、ペアリング待機状態になります。この時間内にペアリング出来ない場合は、ご利用デバイスのペアリングリストから消失します。もう一度モードを選択して、ペアリングを試みます。

製品仕様

- 通信: Bluetooth Low Energy (4.1).
- 通信距離: 約33 feet (10m) 方向や環境に左右されます。
- バックライト付きフットスイッチ x2.
- ステージでの視認性を考慮した低照度バックライト x2
- 低電力仕様
- 軽量のタフ構造
- 寸法: 126mm x 93mm x 25mm

保証

保証規約に関しては、下記のリンクに記載しています:

www.ikmultimedia.com/warranty

サポートおよびその他の情報

www.ikmultimedia.com/support

Regulatory

Model: iRig BlueTurn
Model Number: IK000078

U.S.A.

Contains Bluetooth shutter with FCC ID : WAP2001



FCC statement

This device complies with Part 15 of the FCC Rules. Operation is subject to the following two conditions:

1. This device may not cause harmful interference.
2. This device must accept any interference received, including interference that may cause undesired operation.

Changes or modifications not expressly approved by the party responsible for compliance could void the user's authority to operate the equipment.

NOTE: This equipment has been tested and found to comply with the limits for a Class B digital device, pursuant to Part 15 of the FCC Rules. These limits are designed to provide reasonable protection against harmful interference in a residential installation.

This equipment generates, uses, and can radiate radio frequency energy and, if not installed and used in accordance with the instructions, may cause harmful interference to radio communications. However, there is no guarantee that interference will not occur in a particular installation. If this equipment does cause harmful interference to radio or television reception, which can be determined by turning the equipment off and on, the user is encouraged to try to correct the interference by one or more of the following measures:

1. Reorient or relocate the receiving antenna.
2. Increase the separation between the equipment and receiver.
3. Connect the equipment into an outlet on a circuit different from that to which the receiver is connected.
4. Consult the dealer or an experienced radio/TV technician for help.

FCC radiation exposure statement

This equipment complies with FCC radiation exposure limits set forth for an uncontrolled environment. This equipment should be installed and operated with minimum distance 20cm between the radiator & your body. End users must follow the specific operating instructions for satisfying RF exposure compliance. This transmitter must not be co-located or operating in conjunction with any other antenna or transmitter.

CANADA

Contains/Contient Bluetooth shutter with IC ID: 7922A-2001

IC statement/warning

This device complies with Industry Canada licence-exempt RSS standard(s). Operation is subject to the following two conditions:

1. This device may not cause interference, and
2. This device must accept any interference, including interference that may cause undesired operation of the device.

To comply with Industry Canada RF radiation exposure limits for general population, the antenna(s) used for this transmitter must be installed such that a minimum separation distance of 20cm is maintained between the radiator (antenna) and all persons at all times and must not be co-located or operating in conjunction with any other antenna or transmitter

Changes or modifications not expressly approved by the party responsible for compliance could void the user's authority to operate the equipment.

Avertissement IC

Le présent appareil est conforme aux CNR d'Industrie Canada applicables aux appareils radio exempts de licence. L'exploitation est autorisée aux deux conditions suivantes:

1. l'appareil ne doit pas produire de brouillage, et
2. l'utilisateur de l'appareil doit accepter tout brouillage radioélectrique subi, même si le brouillage est susceptible d'en compromettre le fonctionnement.

Pour satisfaire les limites d'exposition aux radiations RF de l'Industrie Canada, les antennes utilisées pour cet émetteur doivent être installées de façon telle qu'au moins 20cm séparent l'émetteur (antenne) de toute personne, et ne doivent être ni situées ni utilisées en conjonction avec n'importe quelle autre antenne ou émetteur.

EUROPE



AUSTRALIA/NEW ZEALAND



JAPAN



UNITED ARAB EMIRATES

TRA
REGISTERED N°: ER44686/16 DEALER N°: DA45962/15

iRig® BlueTurn, AmpliTube®, VocaLive™, SampleTank®, iGrand Piano™ are trademarks or registered trademarks property of IK Multimedia Srl. All other product names and images, trademarks and artists names are the property of their respective owners, which are in no way associated or affiliated with IK Multimedia. iPad, iPhone, iPod touch, Mac, Mac logo and GarageBand are trademarks of Apple Computer, Inc., registered in the U.S. and other countries. Bluetooth is a trademark of Bluetooth SIG, Inc., registered in the U.S. and other countries. App Store is a service mark of Apple Inc

IRig® BlueTurn, AmpliTube®, VocaLive®, SampleTank®, iGrand Piano™は、IK Multimedia Production Srlの登録商標です。その他の製品名、画像、アーティスト名はその権利帰属者の所有物であり、IK Multimediaとは協賛または契約関係にはありません。iPad, iPhone, iPod touch, Mac, Mac logoとGarageBandは米国およびその他の国で登録されたApple Computer, Inc.,の商標です。Bluetoothは米国およびその他の国で登録されたBluetooth SIG Inc.,の商標です。App StoreはApple Inc.サービスマークです。

2016/03/04